

Statens Husindustriskule i Haus



EI STUTT MELDING
UM VERKSEMDI GJENOM 10 AAR
1921 – 1931



UTGJEVE AV HUSINDUSTRISKULEN VED IVAR AASGAARD



Carl Borgen.



M. F. Nilssen.

Motto: Kunnskap er makt.

Alt for lang tid attende såg tiltøkne folk rundt i våre bygder at vasskrafti i dei mange elvar og bekker kunde gjera nytte for seg som drivkraft. Då var det kvernakallen vart oppfunnen for å draga kvernastein til maling av mjøl til graut, flatbrød og kakor til heimane, og alle stader der det var ein stor nok bekk, vart der sett eit eller fleire kvernhus. Seinare tok ein og vasskrafti i bruk for tømmer og bordsaging, og kvernakallen vart til vasshjul for å skaffa større kraftmengder. Av desse sagbruk vaks der litt etter litt i mange bygder fram ein heimeindustri: tunnearbeid og båtbyggjing, og lukkeleg var dei som rådde yver denne vasskrafti, og soleis kunde skaffa seg inkomor ved å mala og saga for andre. So kom den nye tidi med det at ein av vasskrafti kunde laga elektrisk kraft og senda denne rundt i alle heimar. Skulde ein då berre bruka denne krafti til lys og varme? For bønder som hadde ved og torv vilde varmen verta for dyr, men kunde ein bruka denne krafti til å skaffa seg inkomor med, vilde det skapa verksemd, og verta til større bate for bygdene; men her kjem ein til det store spursmålet: Var heimane budde på å taka imot den nye tid? Ja, der heimearbeidet var halde uppe frå slegt til slegt eller opplæring var teke upp ved kurs og arbeidsskular, der magta ein det, men andre stader låg ein endå mykje attende. Ein kan nemna her vest eit døme på ei bygd, som i so måte er langt framum dei fleste bygder i landet: nemleg Kvam i Hardanger. Der var ålmen opplæring i praktisk leid i heimane og ved kurs, som der gjorde folk budde på dette felt. I det heile der husflid vart drive, hadde ein fyremun, for der kunde ein laga noko.

Men den nye tid krov rådgjerder òg frå staten til å fremja heimearbeidet. Dette såg herr Carl Borgen, då han i 1917 skreiv i avisone og vende seg til stortinget um å gjera noko for å få upp ei ny grein av verksemd her i landet, nemleg husindustri for arbeid av små-



Karl Jebsen.



Johan Rongved.

ting. Stortinget gav gaum på det av herr Borgen reiste spursmål, og sette ned ei departemental nemd med dåverande skulestyrar, noverande husflidsinspektør M. F. Nilssen som formann. Denne nemd kom då i 1918 med framlegg om «Foranstaltninger til fremme av husindustrien på landsbygden.»

Nemdi gjev fyrst utgreiding um kor langt andre land er komne her, og so um stoda her i landet, og meiner at det er naudsynleg og i Norig å fylgja med i den maskinelle produksjon av heimearbeid for sal her i landet og for eksport. Den gjer framlag um:

1. Skipning av ein husindustriskule.
2. Skipning av eit rettleidings- og umsetnadskontor for husindustrivaror.
3. Skipnad av eit lånefond for deim som etter å ha lært vil setja igong ein produksjon.

Dette nemdi sitt framlag vart so handsama av fagskulenemdi i stortinget, som talde til at dei tvo fyrste framlag vart set ut i live, og gjorde vedtak um å løyva kr. 200,000 til dette fyremål. Då saki skulde fyre i stortinget 1920, hadde alt Haus Sjølvhjelpskomiteé i ca. 10 år fyreåt arbeidt med umsetjing av husindustrivaror i Haus. I denne tid hadde ein fått røynsla for at skulde desse varor verta tevfeføre, måtte ungdomen fyrst og fremst få slik opplæring, som kunde verta eit godt grunnlag for vidare produksjon. Med andre ord: Ungdomen måtte læra og skyna korleis ei vara skulde vera i form og farge for å verta ei salsvara. Sjølvhjelpskomiteen hadde og frå fyrst av skyna dette, og hadde fått istand kurs, og seinare den lokale Haus Arbeidsskule, som då alt hadde 4 lærarar, og som Haus herad ofra mange pengar på. Komiteen sin formann sette so fram forslag um at ein måtte søkja å få den påtenkte skulen lagt til Haus, og nemde som plass for denne det då nedlagde anlegg på Festtangen. Dette hadde han fått på hand for kr. 125,000.— for bygningar, maskinor og inventar. Komiteen var samd med formannen i dette og bad han reisa inn og fyrelleggja saki for statsmaktene. Dette vart då gjort, og desse fann at det var rimeleg etter



Olav Vevle.



Ingebrigt Fjerve.

det arbeid som alt var nedlagt for saki i Haus, at skulen burde leggjast der. Sjølvhjelpnemdi måtte so fyrst med lån frå staten kjøpa anlegget på «Festtangen», meddi der vart sett upp budgett for drift av ein husindustriskule, ein skule for heile landet. Fagskulenemdi uttala um denne sak i 1920:

«Universitets- og fagskulenemdi, som hev havt knapp tid til å arbeida med eit so stort «og vidgreint spursmål som det her gjeld, skal ikkje her koma nærmare inn på dei mange «sterke grunnar som talar for, at staten no tek denne sak upp og gjev dei naudsynlege «ytingar. Nemdi skal berre få lov å syna til dei grunngevingar og fråsegn som er å finna «i st. prp. nr. 141 med bilag — og vil med departementet serleg peika på det store verd «denne sak hev for dei mange småbønder i vårt land. Vedkomande søknaden frå Haus «er nemdi — som i dette høve tok ei ferd til Ytre Arne for å sjå på den eigedom det her «spørst um — heilt samd i, at det verdfulle arbeid som der er nedlagt for husindustrien «gjenom mange år er fullt verd offentleg studnad og gjev det beste grunnlag for den på «tenkte husindustriskule.

«Etter at proposisjonen var avgjeven hev nemdi fått melding um at Vestlandske beton- «båtbyggeri sin eigedom i Ytre Arne no er handgjeve til Haus sjølvhjelpskomite til 15. «juli for kr. 125,000.—.

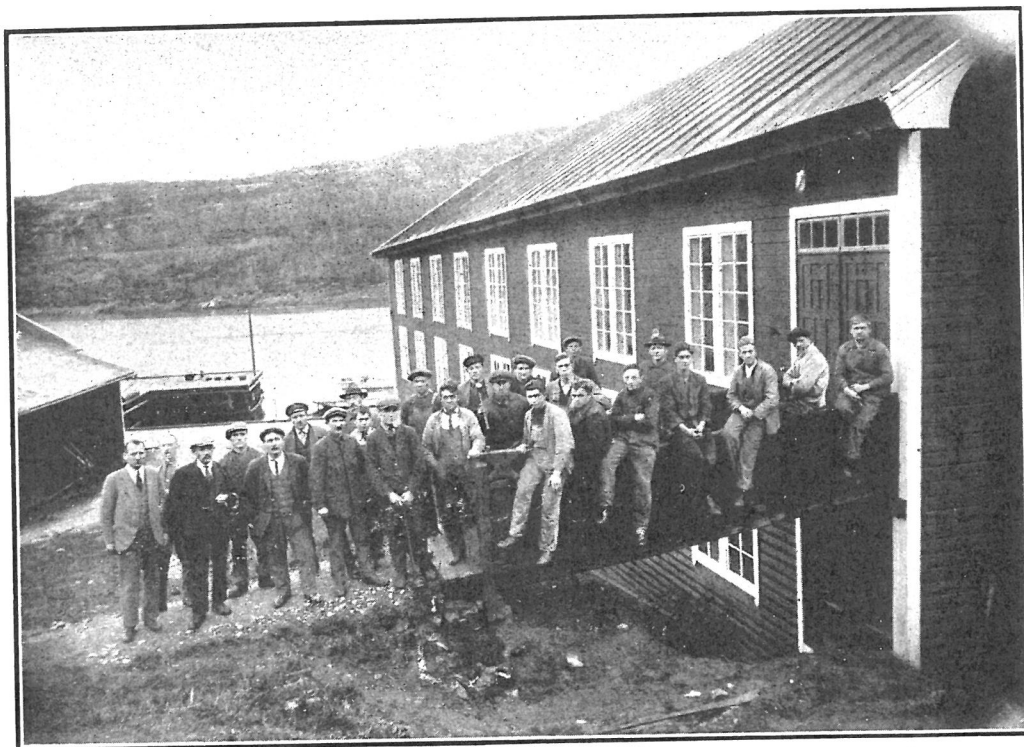
«Dette er kr. 25,000.— meir enn Haus sjølvhjelpskomite hadde vona å få eigedomen «for. Nemdi må likvel — etter sjølvsyn — tilråda at det søkte statslån vart auka med «denne sum, då kjøpet må reknast å vera sers rimelegt.

«Der kann avhendast ymse ting av ikkje lite verd — som husindustriskulen ikkje hev «bruk for, og ein vil på den måte få midlar til innreidnad og ymse umskipingar.

«Det vil sjølv sagt ta ei tid med fyrebuing og tilskiping av skulen, so det er lite rimelegt, «at skulen kann setjast igong i denne budgjettermin. Difor meiner nemdi, at spursmålet



Opningsfesten 1921.



Elevar og lærarar 1921, fyrste elevkuld.

Namnet åt elevane er:

På tredeildi: Nils Blindheim, Markus Karlsen, Leo Abrahamsen, Torbjørn Tombre, Sigvard Fauske, Einar K. Sørevik, Martin Berg, Hans Haugland, Johs. J. Ytrearne, Sigurd Torsnes, Olav Jarnes.

På metaldeildi: Otto Gjerstad, Eyvind Vaksdal, Oskar Rønhovde, Peder M. Haugland, Arne Knoph, Olav K. Lone, Henrik Rolland.

«um driftstilskot, stipend, plan m. v. ikkje krev avgjerdsla no, men vert å leggja fram «med full utgreiding for komande storting — eller um det skulde syna seg påkravt til haustsamlingi i år.»

Der vart so sett ned ei departemental 3 manns nemd med skulestyrar M. F. Nilssen som formann og Carl Borgen og Ivar Aasgaard som dei tvo andre medlemmer. Denne nemdi arbeidde so ut plan for skulen og plan for uminnreidnad av det innkjøpte anlegg til skulebruk for tvo deilder, tre og metal, med teiknesal, internat o. s. b. Ein talde til at staten heilt yvertok skulen, og at namnet burde verta Statens Husindustriskule i Haus. Etter denne planen gjekk ein igang med uminnreidnad av anlegget og innkjøp av dei fyrste maskinor etter dei til dette bruk løyvde pengemidlar. Det vart so vedteke at der skulde setjast eit styre på 3 mann for skulen. Ein oppnemd av Kyrkjedepartementet, ein av Landbruksdepartementet og ein av Haus Sjølvhjelpskomite. Desse vart frå fyrst av oppnemde: Av Kyrkjedepartementet: fabrikeygar Karl Jebsen med kjøpmann Hans Harbitz som varamann. Av Landbruksdepartementet: herr Carl Borgen med lærer Johs. Horvei som varamann, og av Haus Sjølvhjelpskomite: kjøpmann Ivar Aasgaard med herr bankchef Rongved som varamann. Ivar Aasgaard vart av Kyrkjedepartementet sett til formann. Det fyrste møte helt styret 14. april 1921. Der vart fyre desse saker:

1. Skolens navn, plan, budgett samt om styret bør bestå av 3 eller 4 medlemmer.
2. Innredning av nødvendige skolerum, samt bestyrer- og lærerboligers fullførelse og andragende om bevilgning dertil.
3. Beslutning om når skolen skal settes igang og foreløbig bekjentgjørelse herom.
4. Spørsmål om bestyrer og lærerposter samt øvrige stillinger ved skolen kan bekjentgjøres ledig.
5. Salg av materialer, maskiner etc. som ikke skolen får bruk for.
6. Husindustrikontoret.

Ein talde til at staten heilt yvertok skulen, og at namnet burde verta Statens Husindustriskule i Haus.

Det vart og vedteke å setja skulen igang um mogeleg alt 22. juli, og styrar- og lærarposter skulde kunngjerast. Likeeins kunngjering um at skulen skulde setjast igang, og at elevar kunde melda seg straks.

Det viste seg uråd å verta ferdig med det aller naudsynlegaste so skulen kunde taka til so tidleg som nemnt.

Den tok so til 22. august 1921 med 11 elevar på tredeildi, og 7 elevar på metaldeildi, soleis ialt 18 elevar.

Desse var av departementet sett til å ha det daglige arbeid med skulen:

Styrar: Ivar Aasgaard.

Lærer i teoretiske fag: Ingeniør Øyvind Solberg.

Lærer i trearbeid: Olai Vatle.

Lærer i metalarbeid: Johan Fenne.

Internatstyrar: Severin Leknesund.

Vaktmeister: Hans Rosberg.

Som timelærer i maling vart tilsett maler Andresen.



Øverst: *Ingeniør Solberg.*

Første rekkja frå vinstre:

Olai Vatlé, Ivar Aasgaard og Severin Leknesund.

Andre rekkja frå vinstre:

Johan Austefjord, Johan Fenne og ingeniør Torp.



Elevar og lærarar våren 1922.

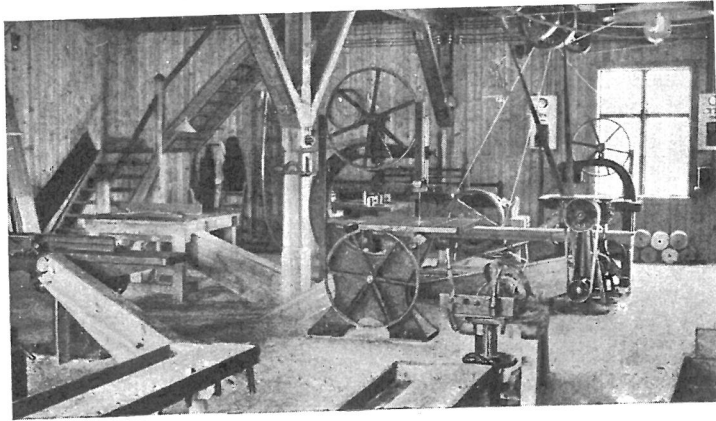
Etter skulen sin plan, er den praktiske opplæring vorte tiletla 36 timar for vika, og den teoretiske 12 timar for vika.

Der skulde vera 2 kurs for året på 5 mdr. kvar.

Skulen si oppgåva er å gjeva serleg landsungdom eit sovore grunnlag at elevane kan arbeida på eigi hand når dei sluttar skulen, um dei skaffar seg verkty og apparater, som høver til den spesialproduksjon, som dei ynskjer å leggja an på, men elevane skal læra å verta sjølvhjelpne for gards- og heimebruk, so dei og millombils kan gjera bruk av den kunnskap skulen gjev.

Då Ivar Aasgaard vart styrar for skulen, kom bankchef Rongved inn i styret i hans plass. Som varamann i styret for Rongved, vart av Sjølvhjelpskomiteen vald herr Steffen Hausberg, og Kyrkjedepartementet oppnemnde då fabrikeigar Karl Jebsen til formann. Jebsen var so formann til i midten av 1923, då han på grunn av mange gjeremål bad seg fritaken, og herr bankchef Rongved vart so av Kyrkjedepartementet oppnemnd som formann, og har sidan heile tidi stade på denne plassen med stor dugleik og interessa for skulen.

Det skal og nemnast at herr Jebsen ved skulen sin start nedla eit stort og interessera arbeid, og ein vann ved hans hjelp yver mange av dei vanskar som melde seg. I Jebsen sin stad som styremedlem, oppnemnde då Kyrkjedepartementet herr skuledirektør Olav Vevle, som og heile tidi sidan har stade som eit interessera medlem og gjort skulen mange tenestor.



Verkstaden for trearbeid.

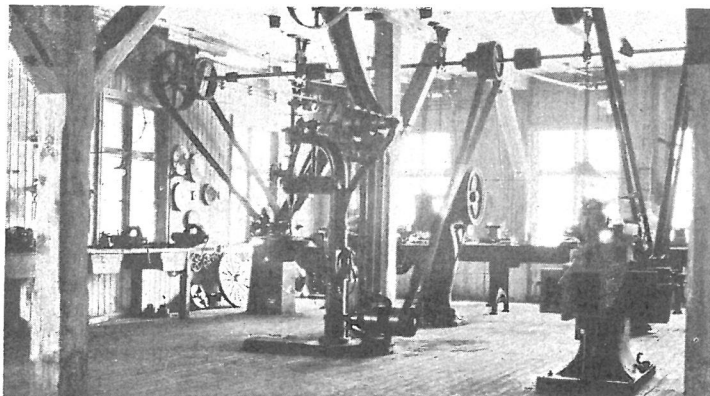
Herr Carl Borgen gjekk ut av styret våren 1926, og i hans stad vart av Landbruksdepartementet oppnemnd herr statskonsulent Ingebrigt Five, med Johs. Horvei som varamann. Herr Five har sidan vore styremedlem, og er framleides med og gjer mykje for skulen. Herr Carl Borgen fortentar stor takk for sitt interessera og grunnleggjande arbeide for skulen og den sak skulen arbeider for.

I styret er no desse: Herr Johan Rongved (formann), skuledirektør Vevle og statskonsulent Five, med varamenn, lærar M. L. Revheim, kjøpmann Hans Harbitz og lærer Johs. Horvei.

Det var sjølv sagt ikkje so greidt på so stutt tid å få alt innreidnadsarbeid, transmisjon og maskinor oppsett for å kunna ta til alt 22. august. Men det gjekk bra, og ved fyrste utstillingi av elevarbeid i desember 1921 etter berre 4 mdr. arbeid, vart der uttala mange lovord yver resultatet. Sidan har der stadig vore gjort brigde: nye maskinor er komne til på verkstadene og for kvart kurs er der teke upp nye modellar, når elevane har gjenge igjennom den grunnleggjande opplæring. Ved ein skule som har ei heilt ny oppgåva å fremja, måtte ein ofte prøva seg fram med betre og betre resultat.

Det viste seg snart at kursi var for korte med fyrst fastsett 5 mdr. Elevane fann snart ut sjølve at dei vilde ha større gagn av skulen um det vart 8 mdrs. kurs. Dertil kom at der ved ein slik maskinel skule melder seg stadig nye oppgavor for å fylgja med tidi. Det vart då av styret med aprobasjon av Kyrkjedepartementet vedteke at der berre skulde vera eit kurs årleg med 8 mdr. varigheit. Frå 17. september 1923 har det vore 8 mdrs. kurs. Søknaden til skulen, som dei fyrste åri, serleg ved vårkursi, var mindre god, har etter 1923 vore so stor at alle plasser er upptekne, og mange søkjarar har ikkje fått plass. Skulen har dessutan vore søkt for kortare tid av mange hospiterande elevar.

I 1922 tok Jebsen, Borgen og Aasgaard med statsstudnad ein tur til Tyskland for å studera korleis husindustrien der vart driven. Turen, som varde ca. 4 vikor, gjekk gjennom Sachsen, Thüringen, Schwartzwald og Elbenfelt-distriktet. Av alt det ein såg, var det mest leikety og kjøkkenartiklar i tre, som hadde interessa for oss, men det som ein laut undra seg



Verkstaden for metalarbeid.

mest yver, var ikkje det at dei i heimane bruka maskinor, men den store tame, som dei husindustri drivande handsama desse maskinor på. Og so at der var skular (spesialskular) i alle dei mange slag husindustri greiner. Soleis var der ikkje mindre enn 2 statsskular for leiketyupplæring i Sachsen. Mange av desse skular vitja nemndi. Me ynskjer ikkje at husindustrien hjå oss skal verta ein heilt sjølvstendig næring, slik som i Tyskland. For dette viste seg mange stader å føra til mindre gode forhold. Me vil helst at denne verksemd skal vera knytt til jordbruk, og verta ein vidare utvikling av den gamle husflid her i landet. Det som det gjeld um, er at ein kann stogga den store import av utallige småting som me, når ungdomen fær opplæring, kan producera sjølve nettupp som husindustri. Det har og difor vore um å gjera for skulen at lærarane ved skulen fekk koma ut å sjå kva andre folk kann laga. Soleis vitja dei jubilæumsutstillingi i Gøteborg, har vitja våre forskular for handverkarar, teknologisk institut o. s. b. Dei har og fått høve til spesialopplæring i ymse artiklar. Lærarar har og vore på vitjing hjå gamle elevar og andre producentar. Styret har og vore ute på ferder for å fylgja med i arbeidet med denne store sak, som det her gjeld um å fremja.

Ein kann nemna det nye som er komen til i desse åri:

1 halvautomat, elektrisk loddeapparat, elektrisk limovn, nye lakerings- og poleringsmetoder i samhøve med eit mekanisk sprøiteanlegg for lakering.

Ein ny mekanisk dreiebenk, ovn for aluminiumsstøypning og krokiler og naudsynlege apparater, som høyrer til.

Det var og tanken at gamle elevar, som vilde sjå det nye som skulen etterkvart tok opp, kunde vitja skulen, og at skulen soleis for desse vart som eit teknologisk institut.

Skulen leid eit stort tap då ingeniør Solberg i 1924 sa upp plassen sin og fekk ein betre løna plass i Oslo. Solberg vart sjuk og døydde alt i 1925. I hans stad vart tilsett A. Torp, som framleides er ved skulen.

Som timelærer i måling vart i 1923 tilsett Johan Austefjord, då maler Andresen var reist burt.

På kontoret har i alle desse år vore hr. Ludvik Brudvik, som framleides er på denne plassen.

Det har for styrar og lærarar vore ein stor hugnad å sjå den trott og arbeidsgleda, som elevane har vist. Det har reint lyst av augo deira, når dei stod ved maskinone. Og er der større oppgåva for ein ungdom enn å leggja seg i selen for å skapa seg ei framtid ved eigen kunnskap? Kunnskap skal styra rike og land og yrkje skal båten bera. — Ja den skal — um me lyfter i flokk — bera heile *statsskuta*.

Desse er no funksjonærar ved skulen:

Styrar... ..	Ivar Aasgaard.
Lærer i teori	Ingeniør A. Torp.
— - trearbeid	Olai Vatile.
— - metalarbeid... ..	Johan Fenne.
— - maling... ..	Johan Austefjord.
Vaktmeister	Hans Rosberg.
Internatstyrar	Severin Leknesund.

Skulen sit internat, som frå fyrst av var bra so lenge elevtalet ikkje var so stort, vart etterkvart som dette auka mindre tidhovande, og styret hadde ofte for departementet bore fram ynskje um å få ei utviding av internatet, men statsmakterne såg seg ikkje syn med å etterkoma desse søknader. So vart det av styret for 3 år sidan gjort framlag um å innreida eit nyt internat i same huset der teiknesalen er og under denne, og so bruka det gamle internatet til lærarbustader. Til dette har no stortinget løyvd pengar, og ein vil no snart få denne for skulen so viktuge sak løyst på ein fullnøgjande måte. Når ein fær det nye internat, vert det mogeleg med små utlegg å få ei sers målarlina, som so mange — serleg av dei gamle elevane har bede um. Skulerum og delvis lærar til ei sovore deild har ein nemleg.

Forutan å fremja den spesielle oppgåva skulen har med opplæringi, har styraren prøvd å få elevane interessera for den idé skulen er bygd på: den å skapa mange små verksemder rundt i våre bygder, og derved byggja provinsar til landet.

Dei mange svar som er komne frå gamle elevar på spurnad um skulen har vore til gagn for deim, viser at skuletidi ikkje var burtkasta.

I desse 10 år har ialt 336 elevar søkt skulen, 177 på tredeildi og 159 på metaldeildi.

Elevane fordeler seg på dei ymse fylke soleis:

Hordaland og Bergen 151, Sogn og Fjordane 62, Møre 29, Rogaland 15, Nord-Trøndelag 12, Troms 8, Opland 8, Nordland 8, Buskerud 8, Aust Agder 7, Hedemark 6, Finnmark 4, Telemark 4, Akershus 3, Vest Agder 3, Sør-Trøndelag 3, Vestfold 2, Austfold 1 og Island 2.

Skulen har elles vore vitja av mange skulefolk, handverkarar og andre interessera frå alle kantar av landet. Mange av desse har halde foredrag for elevane.

Styrelemene har og ofte halde foredrag under festar og elles.

Ein vil med dette vesle skriftet senda ei takk fyrst til alle gamle elevar, for at dei la godviljen til under skuletidi, og for alle minne elles frå samværet. Måtte dei slumrande evnor, som her ved skulen kanskje fekk den fyrste nøring, vidare veksa fram til gagn for Dykk sjølve og derved for landet.

So vil me bera fram ei takk til alle som på ymse måtar har vist interessa for den nye skulen. Ikkje minst til våre statsmakter, Regjering og Storting, for at dei i ei vand tid skyna, og gav pengemidler til hjelp til sjølvhjelp for den mannlege ungdom, som sikkert i det lange laup vil gjeva full valuta attende.

A.

1.	Aadland, Johannes...	Samnanger	1927/28	Tre
2.	Aakre, Peder...	Varaldsøy	1923	Tre
3.	Aarsand, Lars	Strandebarm	1922	Tre
4.	Aas, Sjur	Lavik	1923	Tre
5.	Aasgaard, Lars	Lindås	1924/25	Tre
6.	Aasheim, Birger T...	Bardu	1922	Metal
7.	Aasheim, Mons	Haus	1928/29	Metal
8.	Aasmul, Henrik...	Sørbovåg	1923	Metal
9.	Asnes, Leif	Straume, Fjalir	1927/28	Tre
10.	Abrahamsen, Leo	Alta	1921	Tre
11.	Aga, Martin	Aga, Ullensvang...	1929/30	Tre
12.	Aker, Ole...	Sokna	1926/27	Metal
13.	Akselberg, Ludvig	Evanger	1928/29	Tre
14.	Aksnes, Sigurd...	Nordheimsund...	1924/25	Metal
15.	Andersen, Markus	Ortnevik,	1922	Metal
16.	Arheug, Hilmar	Ågskaret, Helgeland...	1927/28	Tre
17.	Ask, Alf	Askvoll...	1923	Tre
18.	Askeland, Asbjørn	Haus	1930/31	Metal
19.	Askeland, Konrad	Sæbø	1927/28	Tre
20.	Askeland, Olav	Fana	1930/31	Metal

B.

21.	Bakke, Lauritz	Fluberg...	1922	Metal
22.	Bakke, Trygve	Strandvik	1922	Metal
23.	Bendiksen, Ankar	Alvøy	1930/31	Metal
24.	Berentzen, Jetmund	Naustdal, Sfj...	1925/26	Tre
25.	Berge, Gerhard	Ytredal, Nordm.	1929/30	Metal
26.	Berg, Magnar	Fluberg...	1923	Metal
27.	Berg, Martin...	Byneset, S-Trøndelag	1921	Tre
28.	Bergrud, Georg	Åmodt, Nannestad...	1923	Tre
29.	Bergsvåg, Anton...	Strandvik	1927/28	Tre
30.	Besteland, Sigurd	Hylestad, Sætesdalen	1930/31	Tre
31.	Bilden, Øyvind	Brandbu	1923	Tre
32.	Bindingsbø, Knut	Stamnes	1924/25	Metal
33.	Birkeland, Jon	Kvinge, Masfj.	1930/31	Metal
34.	Bjelland, Jens	Husnes, Kvinnherad	1925/26	Tre
35.	Bjordal, Leif	Bolsøy pr. Molde...	1924/25	Tre
36.	Bjørke, Haldor	Ålvik	1928/29	Metal
37.	Bjørke, Sigurd	Øystese	1927/28	Metal
38.	Bjørke, Tor	Øystese	1922	Tre
39.	Bjørkli, Alf	Bardu	1923	Metal
40.	Bjørndal, Torvald	Hålandsdal...	1929/30	Metal
41.	Blinheim, Nils	Åsane	1921	Tre
42.	Blom, Ole M.	Haus	1923	Metal
43.	Boger, Rolf	Ålvik...	1923	Metal
44.	Bolstad, Johs...	Bolstad	1930/31	Metal
45.	Bolstad, Nils	Bolstad	1926/27	Tre
46.	Borlaug, Jens...	Feios	1925/26	Tre
47.	Borrevik, Sigurd	Stord	1926/27	Tre
48.	Brakvatne, Jørgen	Hamre	1923	Tre

49.	Breiteig, Bjarne	Håland	1926/27	Tre
50.	Brekkehus, Gulleik	Evanger	1928/29	Tre
51.	Bruvik, Arne	Bruvik	1928/29	Metal
52.	Bruvik, Herold	Ytre Arna, Haus	1929/30	Metal
53.	Bruvik, Olav	Ytre Arna, Haus	1928/29	Metal
54.	Bruvoll, Reidar	Olden, Nfj.	1929/30	Metal
55.	Byrkjeland, Johs.	Jondal	1928/29	Tre
56.	Børseth, Sigvald	Hegra, N.-Trøndelag	1925/26	Metal
57.	Børve, Torstein	Øystese	1926/27	Tre
58.	Bøyum, Ola	Fjærland	1923	Tre

D.

59.	Dale, Harald	Høyanger	1922	Metal
60.	Dale, Johannes	Dale i Bruvik	1924/25	Metal
61.	Dale, Sigurd	Høyanger	1927/28	Metal
62.	Dale, Torvald	Høyanger	1928/29	Tre
63.	Denstad, Trygve	Bardu	1928/29	Metal
64.	Digernes, Ludvig	Ågskaret, Helgeland	1927/28	Tre
65.	Døving, Ingvald	Alesund	1925/26	Metal

E.

66.	Egeland, Nils	Kvinnesdal	1928/29	Tre
67.	Ekrol, Petter	Skøyen, Møre	1929/30	Tre
68.	Eliassen, Georg	Leitet, Fjalir	1926/27	Tre
69.	Engelsstad, Emil	Isene, Nfj.	1922	Tre
70.	Eriksen, Sigvard	Asane	1923	Metal

F.

71.	Fagervoll, L. Krohn	Norrdal, Møre	1922	Tre
72.	Farmen, Arne	Oslo	1930/31	Metal
73.	Fauske, Anders	Røn, Valdres	1923	Tre
74.	Fauske, Sigvald	Bygstad, Sfj.	1921	Tre
75.	Fellie, Olav	Treungen, Telemark	1930/31	Metal
76.	Finseth, Ole	Høyanger	1928/29	Metal
77.	Fjelde, Ivar	Eidsnes, Hosanger	1923	Metal
78.	Flatøen, Asmund	Ytre Arna, Haus	1928/29	Metal
79.	Flesland, Trygve	Flesland, Fana	1930/31	Tre
80.	Fløysland, Olav	Bergen	1925/26	Tre
81.	Fløysvik, Erling	Ins. Stogr.	1922	Tre
82.	Fordal, Sigvald	Hegra, N.-Tr.	1923	Tre
83.	Fornes, Georg	Hegra, N.-Tr.	1925/26	Metal
84.	Fortun, Johan	Skjolden, Sogn	1923	Tre
85.	Fosse, Olav	Strandebarm	1923	Metal
86.	Fosse, Ragnar	Evanger	1928/29	Metal
87.	Framstad, Otto	Gran, Hadeland	1922	Tre
88.	Fredriksen, Fritjof	Fluberg	1923/24	Tre
89.	Frøystad, Kåre	Breim, Nfj.	1924/25	Tre
90.	Fylling, Torvald	Skodje, Møre	1930/31	Tre
91.	Fyllingsnes, Karl	Eikanger	1925/26	Metal

G.

92.	Gatland, Emil...	Haus	1927/28	Metal
93.	Gauteplass, Ola	Geilo...	1924/25	Tre
94.	Gjelsvik, Asbjørn	Indre Arna, Haus	1930/31	Metal
95.	Gjelsvik, Josef	Eikefjord, Sfj.	1924/25	Metal
96.	Gjerde, Gunnvald	Haslestrand	1930/31	Tre
97.	Gjernes, Halldor...	Lofthus...	1927/28	Tre
98.	Gjerstad, Otto...	Haus	1922	Metal
99.	Gran, Ola	Valdres	1922	Metal
100.	Gransletten, Anton	Vindgelen, Tolga	1923/24	Tre
101.	Grastvedt, Arne...	Egersund	1923/24	Metal
102.	Grefsrud, Olav	Røn i Valdres...	1923/24	Tre
103.	Grevle, Aslak...	Voss	1929/30	Tre
104.	Grov, Edvard...	Lindås	1923/24	Metal
105.	Grønlund, Kristoffer	Sværefj., Sogn...	1928/29	Tre
106.	Grøthaug, Alfred	Naustdal, Nfj.	1923	Metal
107.	Gullaksen, Sigvald	Fedje	1926/27	Metal
108.	Gystad, Helge	Elda pr. Steinkjær	1922	Tre

H.

109.	Hagavik, Torkel...	Tuddal, Telem.	1923	Metal
110.	Hagen, Ole	Eggedal	1930/31	Tre
111.	Hagenes, Lars	Ebbesvik	1923	Tre
112.	Hafstad, Håkon	Førde, Sfj.	1930/31	Tre
113.	Halland, Stein	Dagali, Geilo	1930/31	Metal
114.	Hansen, Josef...	Fluberg	1924/25	Tre
115.	Hannisdahl, Birger	Kvinnherad	1925/26	Metal
116.	Hardang, Olav	Hjartdal, Telem...	1929/30	Tre
117.	Hartveit, Lars	Haus	1923	Metal
118.	Hatlestad, Nils	Dale i Bruvik	1927/28	Tre
119.	Hauge, Bertin	Hauge i Haus	1926/27	Metal
120.	Haugland, Hans...	Haugland, Askøy...	1921	Tre
121.	Haugland, Hilmar	Skulestad, Haus	1922	Metal
122.	Haugland, Peder...	Haugland, Askøy...	1921	Metal
123.	Heitmann, Trygve	Bosekop, Alta	1928/29	Metal
124.	Helland, Harald	Fusa	1926/27	Tre
125.	Helle, Talleiv	Hylestad, Sætesdal	1930/31	Tre
126.	Herland, Einar	Haus	1923	Tre
127.	Herland, Einar	Askvoll, Sfj.	1925/26	Tre
128.	Hesjestad, Johan...	Hesjestad, Jæren...	1925/26	Metal
129.	Hjartåker, Berge	Strandvik	1929/30	Metal
130.	Hjartnes, Ludvig	Strandyik	1929/30	Tre
131.	Hole, Leif...	Eidsbygda	1922	Tre
132.	Hole, Ivar...	Sunnylven	1926/27	Tre
133.	Hole, Rasmus...	Sunnylven	1926/27	Tre
134.	Hop, Bernt	Sulen, Sogn	1923	Tre
135.	Hopland, Nicolai...	Austrheim...	1925/26	Metal
136.	Hordvik, Nils...	Hordvik, Hamre	1923	Tre
137.	Horven, Torvald...	Kolvereid, Namdalen	1927/28	Metal
138.	Huatorpet, Svein	Arneberg	1925/26	Metal
139.	Haug, Sverre...	Gjøvik	1926/27	Tre

140.	Humlevik, Hans...	Tysnes	1926/27	Tre
141.	Husabø, Olav...	Leikanger, Sogn	1929/30	Tre
142.	Hylland, Eirik	Gudvangen, Sogn	1923	Tre
143.	Høvik, Nils	Fana	1928/29	Metal

I.

144.	Isene, Ludvig...	Isene, Nordfj.	1923	Tre
145.	Iversen, Johannes	Ytre Arna, Haus	1926/27	Metal

J.

146.	Jakobsen, Mons	Lonevåg, Haus	1928/29	Metal
147.	Jarnes, Olav	Borgund, Alesund	1921	Tre
148.	Jensen, Aksel	Utskorpen, S. Rana	1929/30	Metal
149.	Jernberg, Alfon	Balsfjord	1923	Metal
150.	Joa, Peder	Håland, Rogaland	1924/25	Metal
151.	Jonson, Sigfus	Reykjavik, Island	1926/27	Metal
152.	Julseth, Ivar	Romedal	1924/25	Metal
153.	Jørgensen, Trygve	Leka, Namdalen	1923	Metal

K.

154.	Kalland, Bernhard	Garnes, Haus	1929/30	Metal
155.	Karlsen, Markhus	Alta	1921	Tre
156.	Karlsen, Nils Emil	Bergen	1927/28	Metal
157.	Kjetland, Bertin	Haugsdal, Masfj.	1927/28	Metal
158.	Kjørstad, Karl	Borgund	1928/29	Tre
159.	Kjus, Knut	Ås	1924/25	Tre
160.	Klungervik, Jostein	Snilfjord	1929/30	Metal
161.	Kne, Reidar	Følling, Stenkjær	1922	Tre
162.	Knoph, Arne	Bergen	1921	Metal
163.	Kringeotten, Harald	Matredal	1922	Metal
164.	Kristvik, Birger	Eid, Nordm.	1923	Tre
165.	Kvalvik, Mikal	Utsira	1929/30	Tre
166.	Kvamsdal, Annanias	Masfjorden	1926/27	Metal
167.	Kydland, Tor	Gyland, Flekkefjord	1926/27	Tre

L.

168.	Langdal, Osvald	Valdal, Alesund	1922	Tre
169.	Langedal, Berge	Modal	1925/26	Tre
170.	Langeland, Peder	Tysse, Samnanger	1927/28	Tre
171.	Larsen, Magnus	Jelsa, Rogaland	1923/24	Metal
172.	Larsen, Ragnar	Hjelmeland, Ryfylke	1927/28	Metal
173.	Lauvland, Terje	Åmli, Aust-Agder	1925/26	Tre
174.	Lavik, Andreas	Tysnes	1925/26	Tre
175.	Lavik, Henrik	Tysnes	1923/24	Tre
176.	Leinan, Sverre	Bosekop, Alta	1926/27	Metal
177.	Leknesund, Leif	Ytre Arna, Haus	1923/24	Metal
178.	Leirgulen, Erling	Davik, N.fj.	1929/30	Tre
179.	Lien, Jon	Skatval, Stjørdal	1926/27	Tre
180.	Lien, Thomas	Harbakke, Sogn	1922	Tre

181.	Lillefosse, Bård...	Fosse, Hardanger...	1927/28	Tre
182.	Loftesnes, Åsmund	Sogndal i Sogn...	1925/26	Tre
183.	Lone, Olav	Lonevåg, Haus...	1921	Metal
184.	Lothe, Leif...	Ullensvang...	1930/31	Tre
185.	Lye, Torstein...	Bryne, Jæren	1929/30	Tre
186.	Lyngnes, Lars	Matre, S.hordl...	1927/28	Metal
187.	Lysen, Peder...	Skutevik, Hardanger...	1923/24	Metal

M.

188.	Mangersøen, Karl	Manger...	1924/25	Metal
189.	Matre, Viar	Matre, S.hordl.	1923	Tre
190.	Meslo, Engel...	Rennebu...	1925/26	Tre
191.	Midtbø, Karolius...	Rugsund, Nordfj.	1924/25	Tre
192.	Midtun Teodor	Vossestrand	1929/30	Tre
193.	Mjelde, Mons...	Indre Arna, Haus	1923	Tre
194.	Mjeldheim, Magne	Indre Arna, Haus	1922	Metal
195.	Mjelstad, Ivar	Mjelstad, Hamre	1927/28	Metal
196.	Mjøs, Olav...	Fotlandsvåg, Hosanger	1923/24	Metal
197.	Moen, Anders	Jostedal, Sogn...	1924/25	Tre
198.	Moen, Hans	Jostedal, Sogn...	1927/28	Tre
199.	Molund, Egil	Nordreisa, Sørkjosen	1927/28	Tre
200.	Mostraum, Bernh.	Modal	1929/30	Tre
201.	Mostraum, Ragnar	Modal	1929/30	Metal
202.	Mygland, Anders...	Åmli, Aust Agder	1925/26	Metal
203.	Myhr, Anton	Myking, Lindås	1924/25	Tre
204.	Myhr, Mons	Myking, Lindås	1925/26	Metal
205.	Myking, Bernh.	Myking, Haus...	1922	Metal
206.	Myklebust, Karl...	Davik, Nordfj.	1926/27	Metal
207.	Myren, Ingolf...	Håkonshellen	1928/29	Metal
208.	Myren, Konrad	Håkonshellen	1929/30	Tre
209.	Myrhol, Jakob	Sæbø, Sunnmør	1922	Tre
210.	Mæland, Sverre	Haukeland, Haus...	1924/25	Metal

N.

211.	Nåmdal, Gunnar...	Modal	1928/29	Tre
212.	Nesbak, Rasmus...	Eid, Nordfj.	1924/25	Tre
213.	Neshaug, John	Numedal	1924/25	Tre
214.	Nesø, Johannes B.	Næsøfj., Sulen...	1924/25	Tre
215.	Netteland, Sigurd	Nordheimsund...	1924/25	Tre
216.	Nilsen, Johan Rutter	Garnes, Haus	1929/30	Metal
217.	Nilsen, Selmer	Tysse, Samnanger	1927/28	Tre
218.	Nilsen, Theodor...	Breivik i Salten	1923	Metal
219.	Nilsen, Trygve	Salhus, Åsane...	1924/25	Metal
220.	Nordbø, Einar	Tingvoll	1926/27	Metal
221.	Nordvik, Knut	Tysse i Samnanger	1930/31	Metal
222.	Normann, Jon	Indreøy...	1930/31	Tre
223.	Nydal, Anders	Førde, Sunnfj.	1923	Tre
224.	Nygård, Sverre	Søvde, Sunnmøre	1925/26	Tre
225.	Nymoens, Edvin	Leknesbugten, Namdalen	1922	Tre
226.	Nævdal, Lars...	Ytre Arne, Haus	1927/28	Metal
227.	Nøttvedt, Malvin	Fana	1930/31	Tre

O.

228.	Ølsen, Halfdan	Segelstein	1924/25	Metal
229.	Olsen, Wilhelm	Gol, Hallingdal... ..	1923	Tre
230.	Omdal, Lars	Heskestad, Jæren... ..	1924/25	Metal
231.	Omenås, Petter	Ramstaddalen, Ørskog	1928/29	Tre
232.	Onarheim, Knut	Røyde, Sunnmøre... ..	1923	Tre
233.	Ones, Bjarne... ..	Lindås	1925/26	Tre
234.	Opdal, Holger... ..	Vikedal, Ryfylke... ..	1929/30	Tre
235.	Opdal, Otto	Gulen, Sogn	1925/26	Tre
236.	Osland, Lars... ..	Vevring, Sunnfj.	1929/30	Tre
237.	Oseth, Henrik	Finskog, Hedemark	1923	Tre
238.	Ottesen, Sigurd	Sulen, Sogn	1923/24	Tre

P.

239.	Presthaug, Nils	Høyanger	1927/28	Metal
------	------------------------	-----------------	----------------	-------

R.

240.	Ramstad, Theodor	Minde, Fana	1922	Metal
241.	Reigstad, Karl	Valestrand, Hamre	1925/26	Metal
242.	Reinton, Harald... ..	Hol, Hallingdal	1929/30	Metal
243.	Repstad, Bjarne... ..	Søgne, Agder	1927/28	Tre
244.	Repstad, Oskar	Søgne, Agder	1928/29	Tre
245.	Rolland, Henrik... ..	Ytre Arna, Haus	1921	Metal
246.	Rutle, Ole	Skifjord, Sogn... ..	1922	Tre
247.	Ryssdal, Lars	Gloppen... ..	1923	Tre
248.	Rønhovde, Harald	Ytre Arna, Haus... ..	1922	Metal
249.	Rønhovde, Oskar	Ytre Arna, Haus... ..	1921	Metal
250.	Rønning, Olav	Vindgelen, Østerdalen	1923	Metal
251.	Røssland, Sigurd... ..	Bysheim, Hardanger	1923/24	Metal
252.	Røyne, Anders	Østre Slidre	1930/31	Tre

S.

253.	Sandnes, John	Masfjorden... ..	1929/30	Metal
254.	Sandstå, Nils... ..	Børve	1924/25	Tre
255.	Seim, Anders... ..	Indre Arna, Haus	1922	Tre
256.	Seim, Anders... ..	Vik i Sogn	1930/31	Metal
257.	Sekshus, Olav... ..	Gjeilo... ..	1925/26	Metal
258.	Sigurdsson, Bjarni... ..	Reykjavik, Island... ..	1926/27	Metal
259.	Sire, Sverre	Skoger, Vestfold	1926/27	Metal
260.	Skeiseide, Åge	Forresfjord	1925/26	
261.	Skjelnes, Nils... ..	Varaldsøy	1923	Metal
262.	Skreien, Bernhard	Ytre Arna, Haus... ..	1924/25	Metal
263.	Sleire, Georg... ..	Masfjorden... ..	1930/31	Metal
264.	Sneve, Harald... ..	Bardu	1922	Metal
265.	Solberg, Knut... ..	Indre Arna, Haus	1923	Metal
266.	Soltveit, Reidar... ..	Naustdal, Sunnfj.... ..	1929/30	Metal
267.	Songstad, Magnus	Songstad, Haus	1923/24	Tre
268.	Spilde, Øystein	Vines, Hardanger... ..	1924/25	Tre
269.	Spurkeland, Norvald	Seim, Alversund	1928/29	Tre

270.	Stave, Nils	Stave, Sunnmøre...	1923/24	Tre
271.	Stefanussen, Ole	Målselven	1922	Tre
272.	Steien, Per	Bardu	1928/29	Tre
273.	Steinsbø, Harald	Bremnes	1925/26	Tre
274.	Steinsland, Arne	Stamnes, Bruvik	1925/26	Metal
275.	Stene, Jakob	Lindås	1925/26	Tre
276.	Stensland, Anton	Steinsland, Askvoll	1922	Tre
277.	Straume, Ole...	Nordangervåg	1924/25	Metal
278.	Straumstad, Olav	Austrheim	1930/31	Tre
279.	Strømme, Anton...	Askvoll, Sunnfj.	1923	Tre
280.	Strømsnes, Augustin	Valestrand, Hamre	1930/31	Metal
281.	Stue, Alf	Ålvik...	1922	Metal
282.	Sugard, Peder	Rennebu	1929/30	Metal
283.	Svalestad, Tønnes	Helleland, Rogaland	1930/31	Metal
284.	Svorte, Sverre	Stettevik, Ålesund...	1924/25	Tre
285.	Sværen, Harald	Sværefjord, Sogn	1928/29	Metal
286.	Sværen, Hans	Fusa	1930/31	Metal
287.	Sætre, Alfred	Manger...	1926/27	Tre
288.	Sætre, Sigurd...	Hosanger	1926/27	Metal
289.	Sætren, Olav	Hornindal, Nordfj.	1929/30	Metal
290.	Sørbo, Guttorm	Bue, Ryfylke	1923	Metal
291.	Søreвик, Einar	Lavik, Sogn	1921	Tre

T.

292.	Taffjord, Arne	Taffjord, Ålesund...	1924/25	Tre
293.	Tangstad, Anders	Bergen	1924/25	Tre
294.	Teige, Gjert	Røysleberg...	1930/31	Tre
295.	Tjønneland, Sigvard	Viksdalen, Sunnfj.	1923	Tre
296.	Tjørnvåg, Ragnvald...	Tjørnvåg, Sunnmøre	1922	Tre
297.	Todnheim, Kristian...	Høyland, Rogaland	1926/27	Metal
298.	Tokheim, Olan	Odda...	1923/24	Metal
299.	Tombre, Torbjørn	Strandvik	1921	Tre
300.	Torblå, Harald	Ulvik	1930/31	Metal
301.	Torsnes, Sigurd	Balestrand, Sogn...	1921	Tre
302.	Tranum, Halvard	Ullensaker...	1923/24	Metal
303.	Træland, Ragnvald	Lindås	1929/30	Tre
304.	Tunes, Edvard	Garnes, Haus	1923	Tre
315.	Tveit, Sigurd...	Fitjar	1929/30	Tre

U.

306.	Ulsaker, Torleif	Lismarken, Lillehammer	1923	Tre
307.	Ulseth, Sivert	Skatvoll, Stjørdal...	1926/27	Tre
308.	Urheim, Petter	Stangfjord, Sunnfj.	1925/26	Metal

V.

309.	Vådal, Jens	Sparbu, N.-Trøndelag	1928/29	Tre
310.	Vårdal, Nils	Salhus, Åsane	1922	Metal
311.	Vaksdal, Eyvind	Vaksdal, Bruvik	1921	Metal
312.	Valdersnes, Andreas	Hordabø	1922	Tre
313.	Valdersnes, Emil...	Hordabø	1922	Tre

314.	Valland-Mo, Svein	Nordheimsund... ..	1925/26	Tre
315.	Vangsnes, Audun	Vangsnes, Sogn	1923	Metal
316.	Vatle, Olav	Ytre Arna, Haus... ..	1926/27	Metal
317.	Vedeld, Peder... ..	Rogde, Sunnmøre	1930/31	Tre
318.	Vik, Håkon	Idd pr. Halden	1927/28	Metal
319.	Vik, Olav... ..	Ytre Arna, Haus... ..	1925/26	Metal
320.	Vikesland, Håkon	Aurland, Sogn	1929/30	Metal
321.	Vikør, Kristen	Ulvik	1922	Tre
322.	Vonen, Lars	Lena st., Opland... ..	1923	Tre

W.

323.	Wågø, Gustav... ..	Nidarvoll pr. Trondheim	1930/31	Metal
324.	Walla, Arvid... ..	Nesna, Helgeland... ..	1930/31	Tre
325.	Walvatne, Hermann... ..	Husnes, Sunnhordland	1925/26	Metal

Y.

326.	Ytre-Arna, Johannes	Ytre Arna, Haus	1921	Tre
327.	Ytre-Arna, Magnus	Ytre Arna, Haus	1926/27	Metal
328.	Ytredal, Olav... ..	Ytredal, Nordmøre	1923/24	Tre

Ø.

329.	Øyehaug, Olav	Harøy, Romsdalen	1928/29	Tre
330.	Ølmheim, Ingebrigt... ..	Sogndal i Sogn... ..	1923/24	Tre
331.	Østerbø, Andreas	Søreide, Sogn... ..	1922	Tre
332.	Østerbø, Johan	Søreide, Sogn... ..	1922	Tre
333.	Øverland, Halvor	Y. Seljord, Telemark... ..	1927/28	Tre
334.	Øvretveit, Karsten	Televåg... ..	1930/31	Tre
335.	Øystese, M. J.	Øystese	1923	Tre
336.	Øystese, Sigfred... ..	Øystese	1928/29	Metal

Liste over dei ting, som er arbeidde ved skulen.

VED TRE-DEILDI:	Vogner — små.	Høvelbeslag.
Ausehyllor.	Suomispel.	Naglar.
Barnebenk.	Mjølkar.	Sylvrevtenger.
Barnekommode.	Natskåp.	Trinslar.
Bokhyller.	Notestativ.	O. m. a.
Brevuppsats.	Opvaskbrett.	<i>Ymse:</i>
Brikkor.	Ovale baljar.	Barncyklar.
<i>Bord:</i>	Papiruppsats.	Barnevogner.
Reidebord. (Anretningsbord).	Penalskrin.	Baugfil.
Barnebord	Penalar.	Bormaskinor.
Blomsterbord.	Portierringar.	Båndsager.
Hagebord.	Pussekassar.	Cirkelsagspindlar.
Røykjebord.	Saltkar.	Cirkelsagbeslag.
Småbord.	Smørspader.	Dekcpørsag.
Matbord.	Snittkassar.	Dreibenker.
Sybord.	Sportsvogner.	Dreiejarn.
Natbord.	Sparkstøytarar.	Elektriske ovnar.
Cirkelsagstativ.	Syskrin.	Filklo.
Egghyllor.	Sykorger.	Flagstenger, messing.
Fotografiråmor.	Serveringsuppsats — eik.	Fruktsprøytor.
Fyrstikkapparat.	Syltepressor.	Fræseapparat.
Gardintrøddor.	<i>Stolar:</i>	Fræsehovud.
Hanskeskrin.	Barnejordstol.	Fræsejarn.
Handdukyllor.	Barne-småstolar.	Hagatrillebor.
Høvlebenk.	Barne-gyngestolar.	Hamrar.
<i>Hjul:</i>	Daglegstovestolar.	Hestesko.
Fjærvognshjul.	Damefluktstolar.	Hjulskoning.
Handvognshjul.	Fluktstolar.	Høvelbeslag.
Kjerrehjul.	Hagestolar.	Kjelkar.
Keglespel.	Kombinert barnestol og -bord.	Ljå.
Klæturkarar.	Skibsstolar, kann leggj. saman.	Loddeapparat.
Klæbrikkor.	Stolar for matstova.	Lysekrunor.
Klosetpapirhaldarar.	Svanestolar.	Løpehjul.
Knivkassar.	Verandastolar.	Meisel.
Korkemaskinor.	Furotres småstolar.	<i>Metalstøyping:</i>
Krockettspel.	Furotres gyngestol.	Måleverkty for tre og jarn.
Krydderihyllor.	Taburetter.	Ymse verkty for tre og jarn.
Kjøkkentrøddor.	Trilleboror, små.	Passarar.
Kjøkkentrappestol.	Trilleboror, store.	Pusseapparat.
Lummedukskrin.	Transportvogner, små.	Slipeapparat.
<i>Leikety:</i>	Verktyskrin.	Smiviftor.
Baljar.	Vegghyllor.	Smitenger.
Bilar.		Snitt.
Brandstigar.	VED METAL-DEILDI:	Skrustikkor.
Hest med trøinnretning.	<i>Aluminiumsstøyping:</i>	
Veivalsar.	Beslag til stolar.	
	Fræsejarn.	

